

ส่วนที่ 1

สภาพทั่วไปและข้อมูลพื้นฐาน

1. ข้อมูลด้านกายภาพ

1.1 ประวัติความเป็นมา

ตำบลดอนมดแดงเป็น 1 ใน 4 ตำบลของอำเภอดอนมดแดง เมื่อประมาณ ปี พ.ศ. 2310 มีชาวบ้านอพยพตามพระวอพระตมาพัก ตั้งถิ่นฐานอยู่ที่เกาะดอนมดแดง และเมื่อมีการย้าย ไปอยู่ที่ตองอูฝั่ง (จังหวัดอุบลราชธานี) แต่ชาวบ้านบางส่วนก็ยังอาศัยตั้งรกรากมาจนถึงปัจจุบันซึ่งเป็นเวลามากกว่า 200 ปีแล้ว

1.2 ที่ตั้งและอาณาเขต

องค์การบริหารส่วนตำบลดอนมดแดง จัดตั้งขึ้นเมื่อวันที่ 19 มกราคม พ.ศ. 2539 ที่ตั้งอยู่ สภาตำบลเก่า หมู่ที่ 9 ตำบลดอนมดแดง อำเภอดอนมดแดง จังหวัดอุบลราชธานี ต่อมาเมื่อวันที่ 6 มกราคม พ.ศ. 2553 ได้มีการย้ายที่ทำการองค์การบริหารส่วนตำบลดอนมดแดงมาตั้งอยู่หมู่ที่ 12 ตำบลดอนมดแดง อำเภอดอนมดแดง จังหวัดอุบลราชธานี อยู่ห่างจากอำเภอดอนมดแดง ไปทางด้านทิศตะวันออกเฉียงใต้เป็น ระยะทางประมาณ 8 กิโลเมตร และมีอาณาเขตติดต่อกับองค์การบริหารส่วนตำบลและอำเภอใกล้เคียงดังนี้

ทิศเหนือ	ติดต่อกับ องค์การบริหารส่วนตำบลเหล่าแดงและอำเภอดอนมดแดง
ทิศตะวันออก	ติดต่อกับองค์การบริหารส่วนตำบลจิกเทิงและองค์การบริหารส่วนตำบลตาลชุม อำเภอตาลชุม
ทิศใต้	ติดต่อกับองค์การบริหารส่วนตำบลสว่างและเทศบาลตำบลบึงมะแลง อำเภอสว่างวีระวงศ์
ทิศตะวันตก	ติดต่อกับองค์การบริหารส่วนตำบลกุดลาด และองค์การบริหารส่วนตำบล กระโสม อำเภอเมืองอุบลราชธานี

เนื้อที่ ตำบลดอนมดแดงมีเนื้อที่ ประมาณ 97 ตารางกิโลเมตร หรือประมาณ 60,625 ไร่

1.3 ลักษณะภูมิประเทศ

ลักษณะภูมิประเทศเป็นที่ราบลุ่มมีลักษณะเป็นเนินสันริมน้ำ เป็นบางแห่ง มีความลาดเอียงตอนกลางจากทิศเหนือไปทิศตะวันตก สภาพดินส่วนใหญ่เป็นดินร่วนปนทรายรองลงมาเป็นดินร่วนปนดินเหนียวการอุ้มน้ำไม่ดี มีปริมาณธาตุอาหารพืชต่ำ มีลำห้วย และหนองน้ำมาก

1.4 ลักษณะภูมิอากาศ

สภาพภูมิอากาศ เป็นแบบมรสุมเมืองร้อน มี 3 ฤดู คือ ฤดูฝน ฤดูหนาว และฤดูร้อน **ฤดูฝน** เริ่มตั้งแต่เดือนพฤษภาคม-พฤศจิกายน มีฝนตกพอประมาณ แต่ส่วนใหญ่ฝนจะไม่ตกต้องตามฤดูกาล **ฤดูหนาว** เริ่มตั้งแต่เดือนธันวาคม-กุมภาพันธ์อากาศจะหนาวเย็นและมีลมกระโชกแรง **ฤดูร้อน** เริ่มตั้งแต่เดือนเมษายน-พฤษภาคม อากาศร้อนจัดแห้งแล้ง

1.5 ลักษณะของดิน

ทรัพยากรดินสภาพดินเป็นดินร่วนปนทราย และดินร่วนปนดินเหนียว การอุ้มน้ำไม่ดีมีปริมาณแร่ธาตุอาหารพืชต่ำ

1.6 ลักษณะของแหล่งน้ำ

1. แหล่งน้ำธรรมชาติ			
- ลำน้ำ, ลำห้วย	จำนวน	4	แห่ง
- บึงหนอง, และอื่น ๆ	จำนวน	19	แห่ง
2. แหล่งน้ำที่สร้างขึ้น			
- ฝาย	จำนวน	6	แห่ง
- บ่อน้ำตื้น	จำนวน	1	แห่ง
- บ่อบาดาล	จำนวน	25	แห่ง
- ถังเก็บน้ำฝน แบบ ผ.99	จำนวน	3	แห่ง
- ถังเก็บน้ำกลาง	จำนวน	4	แห่ง
- ประปาหมู่บ้าน	จำนวน	17	แห่ง
- สระน้ำ	จำนวน	6	แห่ง
- คลองส่งน้ำ (ถ่ายโอนฯ โครงการสูบน้ำด้วยไฟฟ้า)	จำนวน	5	สถานี

1.7 ลักษณะของไม้และป่าไม้

ทรัพยากรป่าไม้ ส่วนมากจะเป็นป่าเต็งรัง พะยอม ยาง ประดู่ สภาพป่าเบญจพรรณขึ้นเป็นหย่อม ตามพื้นที่สาธารณะ และพื้นที่ของราษฎร

2. ด้านการเมืองการปกครอง

2.1 เขตการปกครอง

ตำบลดอนมดแดง แบ่งการปกครองเป็น 14 หมู่บ้าน ดังนี้

- หมู่ที่ 1 บ้านแคน
- หมู่ที่ 2 บ้านดงบังใต้
- หมู่ที่ 3 บ้านกุดแก้ว
- หมู่ที่ 4 บ้านโนนยาง
- หมู่ที่ 5 บ้านดงบังเหนือ
- หมู่ที่ 6 บ้านยาง
- หมู่ที่ 7 บ้านวังไฮ
- หมู่ที่ 8 บ้านวังพระ
- หมู่ที่ 9 บ้านดงบัง
- หมู่ที่ 10 บ้านนาคำน้อย
- หมู่ที่ 11 บ้านโนนแดง
- หมู่ที่ 12 บ้านแคนเหนือ
- หมู่ที่ 13 บ้านโนนงาม
- หมู่ที่ 14 บ้านหนองสิม

2.2 การเลือกตั้ง

การเลือกตั้งผู้บริหาร และสมาชิกสภาองค์การบริหารส่วนตำบล ตามพระราชบัญญัติสภาตำบล และองค์การบริหารส่วนตำบล พ.ศ. 2537 และแก้ไขเพิ่มเติมถึงปัจจุบัน มีจำนวน 14 หมู่บ้าน หากมีการเลือกตั้งในครั้งหน้า จะมีผู้บริหารท้องถิ่น (นายกองค์การบริหารส่วนตำบล) จำนวน 1 คน จะมีการเลือกตั้งสมาชิกสภาองค์การบริหารส่วนตำบล หมู่บ้านละ 1 คน จำนวน 14 หมู่บ้าน รวมเป็น 14 คน

3. ประชากร

3.1 ข้อมูลเกี่ยวกับจำนวนประชากร

จำนวนประชากรและความหนาแน่นประชากร จากข้อมูลสำนักบริหารการทะเบียนกรมการปกครอง อำเภอดอนมดแดง จังหวัดอุบลราชธานี ณ เดือน มิถุนายน พ.ศ. 2562 ของตำบลดอนมดแดง มีจำนวนทั้งสิ้น 8,923 คน จำแนกเป็นชาย 4,475 คน หญิง 4,448 คน และมีจำนวนครัวเรือนทั้งสิ้น 2,304 ครัวเรือน ซึ่งจะดูได้จากตารางเปรียบเทียบ

หมู่ที่	หมู่บ้าน	2560			2561			2562		
		ชาย	หญิง	รวม	ชาย	หญิง	รวม	ชาย	หญิง	รวม
1	แคน	283	285	568	283	282	565	289	287	576
2	ดงบังใต้	351	333	684	350	335	685	341	333	674
3	กุดแก้ว	485	522	1,007	487	517	1,004	487	508	995
4	โนนยาง	307	285	592	311	288	599	312	288	600
5	ดงบังเหนือ	428	425	853	426	421	847	420	418	838
6	ยาง	303	292	595	305	292	597	308	296	604
7	วังไฮ	152	175	327	153	177	330	154	177	331
8	วังพระ	357	333	690	358	340	698	362	345	707
9	ดงบัง	480	468	948	478	472	950	481	478	959
10	นาค้าน้อย	197	204	401	195	213	408	190	210	400
11	โนนแดง	309	314	623	315	314	629	312	313	625
12	แคนเหนือ	362	343	705	359	346	705	360	349	709
13	โนนงาม	165	186	351	166	179	345	163	181	344
14	หนองลิ้ม	294	261	555	292	261	553	296	265	561
	รวม	4,473	4,426	8,899	4,478	4,437	8,915	4,475	4,448	8,923

4.3 ความปลอดภัยในชีวิต และทรัพย์สิน

- จุดตรวจประจำตำบล	จำนวน	1	แห่ง
- สมาชิก อปพร.	จำนวน	199	คน
- ชุดรักษาความปลอดภัยประจำหมู่บ้าน	จำนวน	14	แห่ง

4.4 การสังเคราะห์ ข้อมูล ณ เดือน มิถุนายน 2562

- ผู้สูงอายุ	จำนวน	1,238	คน
- คนพิการ	จำนวน	290	คน
- ผู้ป่วยเอดส์ (HIV) ที่แพทย์ได้รับรองและทำการวินิจฉัย	จำนวน	6	คน
- รับลงทะเบียน และประสานโครงการเงินอุดหนุนเพื่อการเลี้ยงดูเด็กแรกเกิด			

5. ระบบบริการพื้นฐาน

5.1 การคมนาคมขนส่ง

คมนาคม

- ถนนลาดยาง	จำนวน	3	สาย
- ถนน คสล.	จำนวน	111	สาย
- ถนน ลูกรัง	จำนวน	29	สาย
- สะพาน	จำนวน	8	แห่ง
- ท่อระบายน้ำ แยกเป็น			
บ่อพัก	460	เมตร	
รางตัวยู	5,226	เมตร	
ท่อซีเมนต์	9,538	เมตร	

5.2 การไฟฟ้า

มีระบบไฟฟ้าครบทุกหมู่บ้าน จำนวน 2,245 ครัวเรือน

5.3 การประปา

มีระบบประปาบาดาล หมู่บ้าน จำนวน 14 หมู่บ้าน

5.4 โทรศัพท์

- ปัจจุบันทุกหมู่บ้านใช้โทรศัพท์เคลื่อนที่ เป็นส่วนใหญ่			
- หอกระจายข่าว	จำนวน	14	แห่ง
- อินเทอร์เน็ตตำบล	จำนวน	2	แห่ง

6. ระบบเศรษฐกิจ

6.1 การเกษตร

ประชากรส่วนใหญ่ประมาณร้อยละ 80 ประกอบอาชีพทำการเกษตรกรรมได้แก่ การทำนา ไร่ข้าวโพด ปลูกพริก และปลูกผัก ที่เหลือประกอบอาชีพส่วนตัวและรับจ้าง

6.2 การประมง

เป็นการประกอบอาชีพการประมงส่วนใหญ่มีการเลี้ยงปลาในกระชัง ในแม่น้ำมูล มีหมู่บ้านดังนี้ หมู่ที่ 1, 3, 5, 9, 10, 12

6.3 การปศุสัตว์

เป็นการประกอบกิจการในลักษณะเลี้ยงในครัวเรือนเป็นอาชีพหลักและอาชีพเสริม เช่น การเลี้ยง ไก่ เป็ด โค สุกร กระบือ

6.4 การบริการ

ประเภทผู้ประกอบการ หน่วยธุรกิจ ในเขตองค์การบริหารส่วนตำบล ดังนี้

ร้านค้า	80	แห่ง
โรงสี	24	แห่ง
ร้านค้า/ปั้มน้ำมัน	15	แห่ง
ร้านเสริมสวย	5	แห่ง
ร้านขายหีบศพ	1	แห่ง
ร้านขายกาแฟ	2	แห่ง
ร้านอาหาร	2	แห่ง
อู่ซ่อมรถ	10	แห่ง
รีสอร์ต	1	แห่ง
ร้านอินเทอร์เน็ต	2	แห่ง
ร้านวัสดุก่อสร้าง	6	แห่ง
โรงพิมพ์	1	แห่ง

6.5 การท่องเที่ยว

เจดีย์สองสมเด็จ บ้านแคน หมู่ที่ 1 ตำบลดอนมดแดง

เกาะดอนมดแดง บ้านแคน หมู่ที่ 1 ตำบลดอนมดแดง

6.6 อุตสาหกรรม

ตำบลดอนมดแดง ไม่มีอุตสาหกรรมในพื้นที่

6.7 การพาณิชย์ และกลุ่มอาชีพ

การรวมกลุ่มอาชีพ จำนวน 113 กลุ่ม ประกอบด้วย

กลุ่มอาชีพด้านการเกษตร เช่น กลุ่มผู้ใช้น้ำเพื่อการทำนาปรัง กลุ่มผู้เลี้ยงสัตว์
การค้าและการพาณิชย์ เช่น กลุ่มปั้มน้ำมัน กลุ่มทำขนมหวาน
กลุ่มอาชีพด้านงานฝีมือ เช่น กลุ่มจักสานไม้ไผ่ กลุ่มทำไม้กวาด กลุ่มเย็บผ้า
กลุ่มอาชีพด้านการบริการ เช่น กลุ่มเสริมสวย

โดยกลุ่มอาชีพต่างๆ เป็นการรวมตัวของประชาชนในชุมชน มีทั้งที่จดทะเบียนเป็นวิสาหกิจชุมชน และรวมกลุ่มทำ
โดยไม่ได้จัดตั้งกลุ่มวิสาหกิจชุมชน

6.8 แรงงาน

ประชากรส่วนใหญ่ประมาณร้อยละ 80 ประกอบอาชีพทำการเกษตรกรรมได้แก่ การทำนา
ไร่ข้าวโพด ปลูกพริก และปลูกผัก ที่เหลือประกอบอาชีพส่วนตัวและรับจ้าง

7. ศาสนา ประเพณี วัฒนธรรม

7.1 การนับถือศาสนา

ประชาชนส่วนใหญ่นับถือศาสนาพุทธ โดยมีข้อมูลศาสนสถาน ดังนี้

สถาบัน และองค์กรทางศาสนา

มีวัด จำนวน 9 แห่ง ดังนี้

- 1.วัดบ้านแคน สถานที่ตั้ง หมู่ที่ 1 บ้านแคน
- 2.วัดดงบังใต้ สถานที่ตั้ง หมู่ที่ 2 บ้านดงบังใต้
- 3.วัดสิงหาญ สถานที่ตั้ง หมู่ที่ 3 บ้านกุดแก้ว
- 4.วัดบ้านโนนยาง สถานที่ตั้ง หมู่ที่ 4 บ้านโนนยาง
- 5.วัดดงบังเหนือ สถานที่ตั้ง หมู่ที่ 5 บ้านดงบังเหนือ
- 6.วัดบ้านยาง สถานที่ตั้ง หมู่ที่ 6 บ้านยาง
- 7.วัดเทพนิมิตร สถานที่ตั้ง หมู่ที่ 1 บ้านแคน
- 8.วัดบ้านวังพระ สถานที่ตั้ง หมู่ที่ 8 บ้านวังพระ
- 9.วัดนอกบูรพา(วัดบ้านนาคำน้อย) สถานที่ตั้ง หมู่ที่ 10 บ้านนาคำน้อย

สำนักสงฆ์ จำนวน 2 แห่ง ดังนี้

- 1.สำนักสงฆ์วังไฮ สถานที่ตั้ง หมู่ที่ 7 บ้านวังไฮ
- 2.สำนักสงฆ์ มูลนิมิตรธรรมาสาธุธรรม สถานที่ตั้ง หมู่ที่ 9 บ้านดงบัง

7.2 ประเพณีและงานประจำปี

- งานวันเด็กแห่งชาติ	เสาร์ที่ 2 ของเดือนมกราคม
- วันมาฆบูชา	วันขึ้น 15 ค่ำ เดือน 3
- บุญผะเหวดสันตร	เดือนมีนาคม
- งานรำลึกดินแดนก่อนประวัติศาสตร์ราชธานีอุบล บริเวณเกาะดอนมดแดง	เดือน เมษายน
- ประเพณีสงกรานต์	13 เมษายน
- วันวิสาขบูชา	วันขึ้น 15 ค่ำ เดือน 6
- สูตรบ้านก่อนลงนา	ขึ้น 8 ค่ำเดือน 6 เป็นต้นไป
- บุญซำฮะ (บุญเดือน 7)	เดือนมิถุนายน
- วันอาสาฬหบูชาและบุญเข้าพรรษา	วันขึ้น 15 ค่ำ เดือน 8
- วันแม่แห่งชาติ	12 สิงหาคม
- บุญข้าวประดับดิน	เดือนสิงหาคม
- บุญข้าวสาก	เดือนกันยายน
- บุญสังฆทานเผือกมัน	เดือนตุลาคมก่อนออกพรรษา
- บุญออกพรรษา	วันขึ้น 15 ค่ำ เดือน 11
- บุญกฐินสามัคคี	หลังออกพรรษากำหนด 1 เดือน
- ประเพณีลอยกระทง	วันขึ้น 15 ค่ำ เดือน 12
- วันขึ้นปีใหม่	1 มกราคม

7.3 ภูมิปัญญาท้องถิ่น ภาษาลิ้น

ภูมิปัญญาที่โดดเด่น คือ

- ดนตรี และนาฏศิลป์ไทย หมู่ที่ 3 บ้านกุดแก้ว ตำบลดอนมดแดง
- ดนตรี และนาฏศิลป์ไทย หมู่ที่ 5 บ้านดงบังเหนือ ตำบลดอนมดแดง
- การแพทย์แผนไทย หมู่ที่ 3 บ้านกุดแก้ว ตำบลดอนมดแดง
- การแพทย์แผนไทย หมู่ที่ 9 บ้านดงบัง ตำบลดอนมดแดง
- การทำไม้กวาด หมู่ที่ 7 บ้านวังไฮ ตำบลดอนมดแดง
- การจักรสาน หมู่ที่ 3 บ้านกุดแก้ว ตำบลดอนมดแดง
- หัตถกรรม หมู่ที่ 3 บ้านกุดแก้ว ตำบลดอนมดแดง

ภาษาลิ้น คือ

ภาษาอีสาน และภาษากลาง

7.4 สินค้าพื้นเมือง และของที่ระลึก

1. ผลิตภัณฑ์แปรรูปชาใบหม่อน ม.13
2. ผ้าลายกาบบัว, ผ้าลายจิก, ชุดเสื้อผ้า ม.4, ม.5, ม.6
3. ปู่ชีวิภาพ ม.6
4. เครื่องเฟอร์นิเจอร์ไม้ไผ่ ม.2, 7, และ ม.14
5. ผลิตภัณฑ์ในครัวเรือน ม.5, 13
6. ผลิตภัณฑ์จากนาบัว ม.3
7. กลุ่มทำไม้กวาด ม.7

8. ทรัพยากรธรรมชาติ

8.1 น้ำ ที่ใช้ในการอุปโภค-บริโภค เป็นน้ำที่ได้จากน้ำฝน และน้ำดิบจากน้ำผิวดิน ซึ่งจะต้องนำมาผ่านกระบวนการของระบบประปา สำหรับน้ำใต้ดินมีปริมาณน้อย ไม่สามารถนำขึ้นมาใช้ให้พอเพียงได้ และบางแห่งเค็ม ไม่สามารถใช้ดื่มและอุปโภคได้

8.2 ป่าไม้ ในเขตตำบลดอนมดแดงไม่มีป่าไม้

8.3 ภูเขา ในเขตตำบลดอนมดแดงไม่มีภูเขา

8.4 คุณภาพของทรัพยากรธรรมชาติ

ในพื้นที่ของตำบลดอนมดแดงส่วนมากเป็นพื้นที่สำหรับเพาะปลูก ที่อยู่อาศัย ร้านค้า สถานประกอบการ ตามลำดับ และมีพื้นที่เพียงเล็กน้อยที่เป็นพื้นที่สาธารณะ ทรัพยากรธรรมชาติในพื้นที่ ก็ได้แก่ ดิน น้ำ ต้นไม้ อากาศที่ไม่มีมลพิษ ปัญหาคือ เนื่องจากว่าพื้นที่บางส่วนเป็นดินเค็ม น้ำใต้ดินก็เค็ม หรือไม้ก็เป็นน้ำกร่อย ไม่สามารถที่จะนำน้ำจากใต้ดินมาใช้ในการอุปโภค-บริโภคได้ได้ ต้องอาศัยน้ำดิบจากแหล่งอื่น และน้ำฝน

ส่วนที่ 2

ยุทธศาสตร์การพัฒนางองค์กรปกครองส่วนท้องถิ่น

1. ความสัมพันธ์ระหว่างแผนพัฒนาระดับมหภาค

1.1 ยุทธศาสตร์ชาติ 20 ปี (พ.ศ. 2561 – 2580)

01 ยุทธศาสตร์ชาติ 20 ปี (2561 – 2580)
 “ประเทศไทยมีความมั่นคง มั่งคั่ง ยั่งยืน เป็นประเทศพัฒนาแล้ว ด้วยการพัฒนาตามหลักปรัชญาของเศรษฐกิจพอเพียง”

ประเทศไทยมีความมั่นคง มั่งคั่ง ยั่งยืน เป็นประเทศพัฒนาแล้ว ด้วยการพัฒนาตามหลักปรัชญาของเศรษฐกิจพอเพียง

ยกระดับศักยภาพในหลากหลายมิติ เพื่อการพัฒนาเศรษฐกิจอย่างต่อเนื่อง

สร้างโอกาสและความเสมอภาคทางสังคม

สร้างการเติบโตบนคุณภาพชีวิตที่เป็นมิตรกับสิ่งแวดล้อม

ภาคีรัฐของประชาชน เพื่อประชาชนและประโยชน์ส่วนรวม

<p>1.ด้านความมั่นคง</p> <p>เพื่อบริหารจัดการสภาวะแวดล้อมของประเทศให้มีความมั่นคงปลอดภัย และมีความสงบเรียบร้อยในทุกระดับ และทุกมิติ</p>	<p>2.ด้านการสร้างขีดความสามารถในการแข่งขัน</p> <p>เน้นการยกระดับศักยภาพในหลากหลายมิติ ควบคู่กับการขยายโอกาสของประเทศไทยในเวทีโลก</p>	<p>3. ด้านพัฒนาและเสริมสร้างทรัพยากรมนุษย์</p> <p>คนไทยในอนาคต มีความพร้อมทั้งกาย ใจ สติปัญญา มีทักษะที่จำเป็นในศตวรรษที่ 21 มีทักษะสื่อสารภาษาอังกฤษและภาษาที่ 3 และมีคุณธรรม</p>
<p>4. ด้านการสร้างโอกาสและความเสมอภาคทางสังคม</p> <p>สร้างความเป็นธรรม และลดความเหลื่อมล้ำในทุกมิติ กระจ่ายศูนย์กลางความเจริญทางเศรษฐกิจและสังคม เพิ่มโอกาสให้ทุกภาคส่วนเข้ามาเป็นกำลังของการพัฒนาประเทศในทุกระดับ</p>	<p>5. ด้านการสร้างการเติบโตบนคุณภาพชีวิตที่เป็นมิตรต่อสิ่งแวดล้อม</p> <p>คำนึงถึงความยั่งยืนของฐานทรัพยากรธรรมชาติและสิ่งแวดล้อม ปรับเปลี่ยนพฤติกรรมของประชาชนให้เป็นมิตรต่อสิ่งแวดล้อม เกิดผลลัพธ์ต่อความยั่งยืน</p>	<p>6.ด้านการปรับสมดุลและพัฒนาระบบการบริหารภาครัฐ</p> <p>การปรับเปลี่ยนภาครัฐ ยึดหลัก “ภาครัฐของประชาชนเพื่อประชาชนและประโยชน์ส่วนรวม”</p>

มกราคม 2562 www.nesdc.go.th 8

โดยที่รัฐธรรมนูญแห่งราชอาณาจักรไทย มาตรา 65 กำหนดให้รัฐพึงจัดให้มียุทธศาสตร์ชาติเป็นเป้าหมายการพัฒนาประเทศอย่างยั่งยืน ตามหลักธรรมาภิบาลเพื่อใช้เป็นกรอบในการจัดทำแผนต่างๆให้สอดคล้องและบูรณาการกันเพื่อให้เกิดเป็นพลังผลักดันร่วมกันไปสู่เป้าหมายดังกล่าว โดยให้เป็นไปตามที่กำหนดในกฎหมายว่าด้วยการจัดทำยุทธศาสตร์ชาติ และต่อมาได้มีการตราพระราชบัญญัติการจัดทำยุทธศาสตร์ชาติ พ.ศ. 2560 มีผลบังคับใช้เมื่อวันที่ 1 สิงหาคม 2560 โดยกำหนดให้มีการแต่งตั้งคณะกรรมการยุทธศาสตร์ชาติ เพื่อรับผิดชอบในการจัดทำร่างยุทธศาสตร์ชาติ กำหนดวิธีการการมีส่วนร่วมของประชาชนในการจัดทำร่างยุทธศาสตร์ชาติ ในการติดตาม การตรวจสอบ และการประเมินผล รวมทั้งกำหนดมาตรการส่งเสริมและสนับสนุนให้ประชาชนทุกภาคส่วนดำเนินการให้สอดคล้องกับยุทธศาสตร์ชาติ

ยุทธศาสตร์ชาติ 20 ปี (พ.ศ.2561 - 2580) เป็นยุทธศาสตร์ชาติฉบับแรกของประเทศไทยตามรัฐธรรมนูญแห่งราชอาณาจักรไทย ซึ่งจะต้องนำไปสู่การปฏิบัติเพื่อให้ประเทศไทยบรรลุวิสัยทัศน์ “ประเทศไทยมีความมั่นคง มั่งคั่ง ยั่งยืน เป็นประเทศพัฒนาแล้ว ด้วยการพัฒนาตามหลักปรัชญาของเศรษฐกิจพอเพียง” ภายในช่วงเวลาดังกล่าว เพื่อความสุขของคนไทยทุกคน

วิสัยทัศน์ประเทศไทย

“ประเทศไทยมีความมั่นคง มั่งคั่ง ยั่งยืน เป็นประเทศพัฒนาแล้ว ด้วยการพัฒนาตามหลักปรัชญาของเศรษฐกิจพอเพียง” หรือเป็นคติพจน์ประจำชาติว่า “มั่นคง มั่งคั่ง ยั่งยืน” เพื่อสนองต่อต่อผลประโยชน์แห่งชาติ อันได้แก่ การมีเอกราช อธิปไตย การดำรงอยู่อย่างมั่นคง และยั่งยืนของสถาบันหลักของชาติ และประชาชนจากภัยคุกคามทุกรูปแบบ การอยู่ร่วมกันในชาติอย่างสันติสุขเป็นปึกแผ่น มีความมั่นคงทางสังคม ท่ามกลางพหุสังคมและการมีเกียรติและศักดิ์ศรีของความเป็นมนุษย์ความเจริญเติบโตของชาติ ความเป็นธรรมและความอยู่ดีมีสุขของประชาชน ความยั่งยืนของฐานทรัพยากรธรรมชาติสิ่งแวดล้อม ความมั่นคงทางพลังงานและอาหาร ความสามารถในการรักษาผลประโยชน์ของชาติภายใต้การเปลี่ยนแปลงของสภาวะแวดล้อมระหว่างประเทศ และการอยู่ร่วมกันอย่างสันติประสานสอดคล้องกันด้านความมั่นคงในประชาคมอาเซียนและประชาคมโลกอย่างมีเกียรติและศักดิ์ศรี

ความมั่นคง หมายถึง การมีความมั่นคงปลอดภัยจากภัยและการเปลี่ยนแปลงทั้งภายในประเทศและภายนอกประเทศในทุกระดับ ทั้งระดับประเทศ สังคม ชุมชน ครัวเรือน และปัจเจกบุคคล และมีความมั่นคงในทุกมิติ ทั้งมิติทางการทหาร เศรษฐกิจ สังคม สิ่งแวดล้อม และการเมือง เช่น ประเทศมีความมั่นคงในเอกราชและอธิปไตย มีการปกครองระบอบประชาธิปไตยที่มีพระมหากษัตริย์ทรงเป็นประมุข สถาบันชาติ ศาสนา พระมหากษัตริย์มีความเข้มแข็งเป็นศูนย์กลางและเป็นที่ยึดเหนี่ยวจิตใจของประชาชน มีระบบการเมืองที่มั่นคงเป็นกลไกที่นำไปสู่การบริหารประเทศที่ต่อเนื่องและโปร่งใสตามหลักธรรมาภิบาล สังคมมีความปรองดองและความสามัคคี สามารถผนึกกำลังเพื่อพัฒนาประเทศ ชุมชนมีความเข้มแข็ง ครอบครัวมีความอบอุ่น ประชาชนมีความมั่นคงในชีวิต มีงานและรายได้ที่มั่นคงพอเพียงกับการดำรงชีวิต มีการออมสำหรับวัยเกษียณ ความมั่นคงของอาหาร พลังงาน และน้ำ มีที่อยู่อาศัยและความปลอดภัยในชีวิตทรัพย์สิน

ความมั่งคั่ง หมายถึง ประเทศไทยมีการขยายตัวของเศรษฐกิจอย่างต่อเนื่องและมีความยั่งยืนจนเข้าสู่กลุ่มประเทศรายได้สูง ความเหลื่อมล้ำของการพัฒนาลดลง ประชากรมีความอยู่ดีมีสุขได้รับผลประโยชน์จากการพัฒนาอย่างเท่าเทียมกันมากขึ้น และมีการพัฒนาอย่างทั่วถึงทุกภาคส่วนมีคุณภาพชีวิตตามมาตรฐานขององค์การสหประชาชาติ ไม่มีประชาชนที่อยู่ในภาวะความยากจนเศรษฐกิจในประเทศมีความเข้มแข็ง ขณะเดียวกันต้องมีความสามารถในการแข่งขันกับประเทศต่างๆทั้งในตลาดโลกและตลาดภายในประเทศเพื่อให้สามารถสร้างรายได้ทั้งจากภายในและภายนอกประเทศตลอดจนมีการสร้างฐานเศรษฐกิจและสังคมแห่งอนาคตเพื่อให้สอดคล้องกับบริบทการพัฒนาที่เปลี่ยนแปลงไป และประเทศไทยมีบทบาทที่สำคัญในเวทีโลก และมีความสัมพันธ์ทางเศรษฐกิจและการค้าอย่างแน่นแฟ้นกับประเทศในภูมิภาคเอเชีย เป็นจุดสำคัญของการเชื่อมโยงในภูมิภาค ทั้งการคมนาคมขนส่ง การผลิต การค้า การลงทุน และการทำธุรกิจ เพื่อให้เป็นพลังในการพัฒนา นอกจากนี้ยังมีความสมบูรณ์ในทุนที่จะสามารถสร้างการพัฒนาต่อเนื่องไปได้ ได้แก่ ทุนมนุษย์ ทุนทางปัญญาทุนทางการเงิน ทุนที่เป็นเครื่องมือเครื่องจักร ทุนทางสังคม และทุนทรัพยากรธรรมชาติและสิ่งแวดล้อม

ความยั่งยืน หมายถึง การพัฒนาที่สามารถสร้างความเจริญ รายได้ และคุณภาพชีวิตของประชาชนให้เพิ่มขึ้นอย่างต่อเนื่อง ซึ่งเป็นการเจริญเติบโตของเศรษฐกิจที่อยู่บนหลักการใช้ การรักษาและการฟื้นฟูฐานทรัพยากรธรรมชาติอย่างยั่งยืน ไม่ใช่ทรัพยากรธรรมชาติจนเกินพอดี ไม่สร้างมลภาวะต่อสิ่งแวดล้อมจนเกินความสามารถในการรองรับและเยียวยาของระบบนิเวศ การผลิตและการบริโภคเป็นมิตรกับสิ่งแวดล้อม และสอดคล้องกับเป้าหมายการพัฒนาที่ยั่งยืน ทรัพยากรธรรมชาติมีความอุดมสมบูรณ์มากขึ้นและสิ่งแวดล้อมมีคุณภาพดีขึ้น คนมีความรับผิดชอบต่อสังคม มีความเอื้ออาทร เสียสละเพื่อผลประโยชน์ส่วนรวม รัฐบาลมีนโยบายที่มุ่งประโยชน์ส่วนรวมอย่างยั่งยืนและให้ความสำคัญกับการมีส่วนร่วมของประชาชน และทุกภาคส่วนในสังคมยึดถือและปฏิบัติตามหลักปรัชญาของเศรษฐกิจพอเพียงเพื่อการพัฒนาอย่างสมดุล มีเสถียรภาพ และยั่งยืน โดยมีเป้าหมายการพัฒนาประเทศ คือ **“ประเทศชาติมั่นคง ประชาชนมีความสุข เศรษฐกิจพัฒนาอย่างต่อเนื่อง สังคมเป็นธรรม ฐานทรัพยากรธรรมชาติยั่งยืน”** โดยยกระดับศักยภาพของประเทศในหลากหลายมิติ พัฒนาคคนในทุกมิติและในทุกช่วงวัยให้เป็นคนดี เก่ง และมีคุณภาพ สร้างโอกาสและความเสมอภาคทางสังคม สร้างการเติบโตบนคุณภาพชีวิตที่เป็นมิตรกับสิ่งแวดล้อม และมีภาครัฐของประชาชนเพื่อประชาชนและประโยชน์ส่วนรวม โดยการประเมินผลการพัฒนาตามยุทธศาสตร์ชาติ ประกอบด้วย

- 1) ความอยู่ดีมีสุขของคนไทยและสังคมไทย
- 2) ชีตความสามารถในการแข่งขัน การพัฒนาเศรษฐกิจ และการกระจายรายได้
- 3) การพัฒนาทรัพยากรมนุษย์ของประเทศ
- 4) ความเท่าเทียมและความเสมอภาคของสังคม
- 5) ความหลากหลายทางชีวภาพ คุณภาพสิ่งแวดล้อม และความยั่งยืนของทรัพยากรธรรมชาติ
- 6) ประสิทธิภาพการบริหารจัดการและการเข้าถึงการให้บริการของภาครัฐ

ประเด็นยุทธศาสตร์ชาติ

1. ยุทธศาสตร์ชาติด้านความมั่นคง

- (1) การรักษาความสงบภายในประเทศ
- (2) การป้องกันและแก้ไขปัญหาที่มีผลกระทบต่อความมั่นคง
- (3) การพัฒนาศักยภาพของประเทศให้พร้อมเผชิญภัยคุกคามที่กระทบต่อความมั่นคงของชาติ
- (4) การบูรณาการความร่วมมือด้านความมั่นคงกับอาเซียนและนานาชาติ รวมถึงองค์กร

ภาครัฐและที่มิใช่ภาครัฐ

- (5) การพัฒนากลไกการบริหารจัดการความมั่นคงแบบองค์รวม

2. ยุทธศาสตร์ชาติด้านการสร้างความสามารถในการแข่งขัน

- (1) การเกษตรสร้างมูลค่า
- (2) อุตสาหกรรมและบริการแห่งอนาคต
- (3) สร้างความหลากหลายด้านการท่องเที่ยว
- (4) โครงสร้างพื้นฐาน เชื่อมไทย เชื่อมโลก
- (5) พัฒนาเศรษฐกิจบนพื้นฐานผู้ประกอบการยุคใหม่

3. ยุทธศาสตร์ชาติด้านการพัฒนาและเสริมสร้างศักยภาพทรัพยากรมนุษย์

- (1) การปรับเปลี่ยนค่านิยมและวัฒนธรรม
- (2) การพัฒนาศักยภาพคนตลอดช่วงชีวิต
- (3) ปฏิรูปกระบวนการเรียนรู้ที่ตอบสนองต่อการเปลี่ยนแปลงในศตวรรษที่ ๒๑
- (4) การตระหนักถึงพหุปัญญาของมนุษย์ที่หลากหลาย
- (5) การเสริมสร้างให้คนไทยมีสุขภาวะที่ดี
- (6) การสร้างสภาพแวดล้อมที่เอื้อต่อการพัฒนาและเสริมสร้างศักยภาพทรัพยากรมนุษย์
- (7) การเสริมสร้างศักยภาพการกีฬาในการสร้างคุณค่าทางสังคมและพัฒนาประเทศ

4. ยุทธศาสตร์ชาติด้านการสร้างโอกาสและความเสมอภาคทางสังคม

- (1) การลดความเหลื่อมล้ำ สร้างความเป็นธรรมในทุกมิติ
- (2) การกระจายศูนย์กลางความเจริญทางเศรษฐกิจ สังคม และเทคโนโลยี
- (3) การเสริมสร้างพลังทางสังคม
- (4) การเพิ่มขีดความสามารถของชุมชนท้องถิ่นในการพัฒนา การพึ่งตนเอง

5 ยุทธศาสตร์ชาติด้านการสร้างการเติบโตบนคุณภาพชีวิตที่เป็นมิตรกับสิ่งแวดล้อม

- (1) สร้างการเติบโตอย่างยั่งยืนบนสังคมเศรษฐกิจสีเขียว
- (2) สร้างการเติบโตอย่างยั่งยืนบนสังคมเศรษฐกิจภาคทะเล
- (3) สร้างการเติบโตอย่างยั่งยืนบนสังคมที่เป็นมิตรต่อสภาพภูมิอากาศ
- (4) พัฒนาพื้นที่เมือง ชนบท เกษตรกรรมและอุตสาหกรรมเชิงนิเวศ มุ่งเน้นความเป็นเมืองที่เติบโตอย่างต่อเนื่อง
- (5) พัฒนาความมั่นคงน้ำ พลังงาน และเกษตรที่เป็นมิตรต่อสิ่งแวดล้อม
- (6) ยกระดับกระบวนการทัศน์เพื่อกำหนดอนาคตประเทศ

6. ยุทธศาสตร์ชาติด้านการปรับสมดุลและพัฒนาระบบการบริหารจัดการภาครัฐ

- (1) ภาครัฐที่ยึดประชาชนเป็นศูนย์กลาง ตอบสนองความต้องการ และให้บริการอย่าง สะดวกรวดเร็ว โปร่งใส
- (2) ภาครัฐบริหารงานแบบบูรณาการโดยมียุทธศาสตร์ชาติเป็นเป้าหมายและเชื่อมโยง การพัฒนาในทุกระดับ ทุกประเด็น ทุกภารกิจ และทุกพื้นที่
- (3) ภาครัฐมีขนาดเล็กลง เหมาะสมกับภารกิจ ส่งเสริมให้ประชาชนและทุกภาคส่วนมี ส่วนร่วมในการพัฒนาประเทศ
- (4) ภาครัฐมีความทันสมัย
- (5) บุคลากรภาครัฐเป็นคนดีและเก่ง ยึดหลักคุณธรรม จริยธรรม มีจิตสำนึกมี ความสามารถสูง มุ่งมั่น และเป็นมืออาชีพ
- (6) ภาครัฐมีความโปร่งใส ปลอดภัยจรรยาบรรณและประพฤติมิชอบ
- (7) กฎหมายมีความสอดคล้องเหมาะสมกับบริบทต่าง ๆ และมีเท่าที่จำเป็น
- (8) กระบวนการยุติธรรมเคารพสิทธิมนุษยชนและปฏิบัติต่อประชาชนโดยเสมอภาค

1.2 แผนพัฒนาเศรษฐกิจและสังคมแห่งชาติ ฉบับที่ 12 (พ.ศ.2560 – 2564)

แผนพัฒนาเศรษฐกิจและสังคมแห่งชาติ ฉบับที่ 12 (พ.ศ.2560 – 2564) ได้จัดทำขึ้นในช่วงเวลาของการปฏิรูปประเทศและสถานการณ์โลกที่เปลี่ยนแปลงอย่างรวดเร็วและเชื่อมโยงกันใกล้ชิดกันมากขึ้น โดยได้น้อมนำหลัก “ปรัชญาของเศรษฐกิจพอเพียง” มาเป็นปรัชญาทางในการพัฒนาประเทศต่อเนื่องจากแผนพัฒนาฯ ฉบับที่ 9 – 11 เพื่อเสริมสร้างภูมิคุ้มกันและช่วยให้สังคมไทยสามารถยืนหยัดอยู่ได้อย่างมั่นคง เกิดภูมิคุ้มกัน และมีการบริหารจัดการความเสี่ยงอย่างเหมาะสม ส่งผลให้การพัฒนาประเทศสู่ความสมดุลและยั่งยืน

ในการจัดทำแผนพัฒนาฯ ฉบับที่ 12 ครั้งนี้ สำนักงานคณะกรรมการพัฒนาการเศรษฐกิจและสังคมแห่งชาติ (สศช.) ได้จัดทำบนพื้นฐานของกรอบยุทธศาสตร์ชาติ 20 ปี (พ.ศ.2561 – 2580) ซึ่งเป็นแผนหลักของการพัฒนาประเทศ และเป้าหมายการพัฒนาที่ยั่งยืน (Sustainable Development Goals: SDGs) รวมทั้งการปรับโครงสร้างประเทศไทยไปสู่ประเทศไทย 4.0 ตลอดจนประเด็นการปฏิรูปประเทศ นอกจากนั้น ได้ให้ความสำคัญกับการมีส่วนร่วมของภาคีการพัฒนาทุกภาคส่วน ทั้งในระดับกลุ่มอาชีพ ระดับภาค และระดับประเทศ ในทุกขั้นตอนของแผนฯ อย่างกว้างขวางและต่อเนื่อง เพื่อร่วมกันกำหนดวิสัยทัศน์และ ทิศทางการพัฒนาประเทศ รวมทั้งร่วมจัดการรายละเอียดยุทธศาสตร์ของแผนฯ เพื่อมุ่งสู่ “ความมั่นคง มั่งคั่ง และยั่งยืน”

การพัฒนาประเทศในระยะแผนพัฒนาฯ ฉบับที่ 12 จึงเป็นจุดเปลี่ยนที่สำคัญในการเชื่อมต่อกับยุทธศาสตร์ชาติ 20 ปี ในลักษณะการแปลงยุทธศาสตร์ระยะยาวสู่การปฏิบัติ โดยในแต่ละยุทธศาสตร์ของแผนพัฒนาฯ ฉบับที่ 12 ได้กำหนดประเด็นการพัฒนา พร้อมทั้งแผนงาน/โครงการสำคัญที่ต้องดำเนินการให้เห็นผลเป็นรูปธรรมในช่วง 5 ปีแรกของการขับเคลื่อนยุทธศาสตร์ชาติ เพื่อเตรียมความพร้อมคน สังคม และระบบเศรษฐกิจของประเทศให้สามารถปรับตัวรองรับผลกระทบจากการเปลี่ยนแปลงได้อย่างเหมาะสม ขณะเดียวกัน ยังได้กำหนดแนวคิดและกลไกการขับเคลื่อนและติดตามประเมินผลที่ชัดเจน เพื่อกำกับให้การพัฒนาเป็นไปอย่างมีทิศทางและเกิดประสิทธิภาพ นาไปสู่การพัฒนาเพื่อประโยชน์สุขที่ยั่งยืนของสังคมไทย



ยุทธศาสตร์การพัฒนาประเทศ

ยุทธศาสตร์ในแผนพัฒนาฯ ฉบับที่ 12 มีทั้งหมด 10 ยุทธศาสตร์ โดยมี 6 ยุทธศาสตร์ตามกรอบยุทธศาสตร์ชาติ 20 ปี และอีก 4 ยุทธศาสตร์ที่เป็นปัจจัยสนับสนุน ดังนี้

1. ยุทธศาสตร์การเสริมสร้างและพัฒนาศักยภาพทุนมนุษย์
2. ยุทธศาสตร์การสร้างความเป็นธรรมและลดความเหลื่อมล้ำในสังคม
3. ยุทธศาสตร์การสร้างความเข้มแข็งทางเศรษฐกิจและแข่งขันได้อย่างยั่งยืน
4. ยุทธศาสตร์การเติบโตที่เป็นมิตรกับสิ่งแวดล้อมเพื่อการพัฒนาที่ยั่งยืน
5. ยุทธศาสตร์การเสริมสร้างความมั่นคงแห่งชาติเพื่อการพัฒนาประเทศสู่ความมั่งคั่งและยั่งยืน
6. ยุทธศาสตร์การบริหารจัดการในภาครัฐ การป้องกันการทุจริตประพฤติมิชอบ และธรรมาภิบาลในสังคมไทย
7. ยุทธศาสตร์การพัฒนาโครงสร้างพื้นฐานและระบบโลจิสติกส์
8. ยุทธศาสตร์การพัฒนาวิทยาศาสตร์ เทคโนโลยี วิจัย และนวัตกรรม
9. ยุทธศาสตร์การพัฒนาภาค เมือง และพื้นที่เศรษฐกิจ
10. ยุทธศาสตร์ความร่วมมือระหว่างประเทศเพื่อการพัฒนา

1.3 แผนพัฒนาภาค/แผนพัฒนากลุ่มจังหวัด/แผนพัฒนาจังหวัด

1) แผนพัฒนาภาคตะวันออกเฉียงเหนือ

ยุทธศาสตร์การพัฒนาภาคตะวันออกเฉียงเหนือ

(1) เพิ่มศักยภาพการแข่งขันด้านเศรษฐกิจ โดยการยกมาตรฐานและประสิทธิภาพการผลิต การเกษตร การพัฒนาศักยภาพการประกอบการด้านอุตสาหกรรม อุตสาหกรรมบริการและการท่องเที่ยว การตั้งองค์กรร่วมภาครัฐและเอกชนระดับพื้นที่เพื่อส่งเสริมอำนวยความสะดวกด้านการค้าการลงทุน และส่งเสริมความร่วมมือทางเศรษฐกิจกับประเทศเพื่อนบ้าน

(2) สร้างคนให้มีคุณภาพ เพื่อพัฒนาคนให้มีสุขภาพดีทั้งร่างกาย จิตใจและสติปัญญา รอบรู้ เท่าทันการเปลี่ยนแปลง สามารถดำรงชีพได้อย่างมีคุณภาพ

(3) สร้างสังคมและเศรษฐกิจฐานรากให้เข้มแข็ง เพื่อสร้างความมั่นคงด้านอาหาร แก้ไขปัญหาความยากจน หนี้สิน และการออมของครัวเรือน มีสัมมาอาชีพที่มั่นคง สามารถพึ่งพาตนเองและดูแลครอบครัวได้อย่างอบอุ่น

(4) พื้นฟูทรัพยากรธรรมชาติและสิ่งแวดล้อมให้สมบูรณ์ โดยเร่งอนุรักษ์และฟื้นฟูพื้นที่ป่าไม้ให้ได้ 15.9 ล้านไร่ หรือร้อยละ 25 ของพื้นที่ภาค ป้องกันการรุกพื้นที่ชุ่มน้ำ พัฒนาแหล่งน้ำและระบบชลประทาน ฟื้นฟูดิน ยับยั้งการแพร่กระจายดินเค็ม และเพิ่มประสิทธิภาพการจัดการโดยส่งเสริมทำเกษตรอินทรีย์

2) แผนพัฒนากลุ่มจังหวัดภาคตะวันออกเฉียงเหนือตอนล่าง ๒ ประเด็นการพัฒนา

- (1) การส่งเสริมเกษตรอินทรีย์ การค้าการลงทุน และการท่องเที่ยว
- (2) การพัฒนาทรัพยากรมนุษย์ สร้างโอกาส และความเสมอภาคทางสังคม
- (3) การสร้างการเติบโตบนคุณภาพชีวิตที่เป็นมิตรต่อสิ่งแวดล้อม
- (4) การเสริมสร้างความมั่นคง

3) แผนพัฒนาจังหวัดอุบลราชธานี

เป้าหมายการพัฒนาจังหวัด

“เมืองน่าอยู่ทันสมัย ประตูกู้การค้าการลงทุน ท่องเที่ยวหลายมิติ เกษตรสู่สากล”

ประเด็นการพัฒนา

- จังหวัดอุบลราชธานี ได้กำหนดประเด็นการพัฒนาจังหวัด ไว้ 5 ประเด็นการพัฒนา ดังนี้
- ยุทธศาสตร์ที่ 1 การพัฒนาเมืองน่าอยู่ทันสมัยและเสริมสร้างคุณภาพชีวิตของประชาชน
 - ยุทธศาสตร์ที่ 2 การส่งเสริมการค้าและการลงทุน
 - ยุทธศาสตร์ที่ 3 การส่งเสริมและการพัฒนาการท่องเที่ยวเชิงคุณภาพ
 - ยุทธศาสตร์ที่ 4 การยกระดับการผลิตและแปรรูปสินค้าเกษตรสู่สากล
 - ยุทธศาสตร์ที่ 5 การสร้างความมั่นคงและความปลอดภัยของประชาชน

ประเด็นการพัฒนาที่ 1 การพัฒนาเมืองน่าอยู่ทันสมัยและเสริมสร้างคุณภาพชีวิตของประชาชน

1. วัตถุประสงค์

- 1) การสร้างเสริมพลเมืองให้มีคุณภาพชีวิตที่ดี มีคุณค่าและพึ่งพาตนเองได้ตามหลักของ ปรัชญาเศรษฐกิจพอเพียง
- 2) การพัฒนาและยกระดับคุณภาพทางการศึกษาทุกระดับให้ได้มาตรฐาน
- 3) ระบบสาธารณสุขป้อนพื้นฐานและสิ่งอำนวยความสะดวก เพียงพอ ทันสมัย เป็นมิตรกับสิ่งแวดล้อมและสุขภาพ
- 4) พัฒนาและใช้พลังงานที่เป็นมิตรกับสิ่งแวดล้อม

2. เป้าหมายและตัวชี้วัด

- 1) ร้อยละผู้ป่วยโรคเบาหวานรายใหม่ ไม่เกินร้อยละ 4 ต่อปี (ของผู้ป่วยที่มาตรวจรักษาพยาบาลทั้งจังหวัด)
- 2) ร้อยละที่ลดลงของจำนวนครัวเรือนยากจนที่มีรายได้ต่ำกว่าเกณฑ์. ร้อยละ 24 ต่อปี
- 3) ร้อยละของครัวเรือนเกษตรกรที่น้อมนำหลักเศรษฐกิจพอเพียงมาใช้ในการประกอบ อาชีพเทียบเท่ากับจำนวนครัวเรือนเกษตรกรทั้งหมดของจังหวัด เป้าหมาย 4 ปี ร้อยละ 60
- 4) ร้อยละของรายได้ต่อหัวของประชากร(Per Capita:GPP) ในพื้นที่เพิ่มขึ้นร้อยละ 2.4 ต่อปี
- 5) ร้อยละของผลคะแนนการสอบในแต่ละระดับชั้น เฉลี่ยทุกกลุ่มสาระการเรียนรู้

- 6) ร้อยละของระยะทางเส้นทางคมนาคมที่ได้รับการยกระดับมาตรฐานทางที่เพิ่มขึ้น ร้อยละ 3 ต่อปี
- 7) ร้อยละของปริมาณขยะมูลฝอยและขยะมูลฝอยตกค้างได้รับการจัดการอย่างถูกต้องตาม หลักวิชาการเพิ่มขึ้นร้อยละ 60 ต่อปี
- 8) ร้อยละของการเพิ่มสัดส่วนการใช้พลังงานหมุนเวียน พลังงานทดแทน พลังงานแสงอาทิตย์ เพิ่มขึ้นร้อยละ 3 ต่อปี

3.แนวทางการพัฒนา

- 1) พัฒนาระบบบริการสาธารณสุขเพื่อให้ประชาชนเข้าถึงได้ทุกกลุ่มวัย
- 2) พัฒนาศักยภาพคนุชย์เพื่อเสริมสร้างศักยภาพของบุคคลด้านต่างๆ ในทุกช่วงวัย
- 3) พัฒนาระบบผังเมืองโครงสร้างพื้นฐานและสาธารณูปโภค ให้มีความทันสมัย และปลอดภัย
- 4) ส่งเสริมและสนับสนุนการวิจัยและพัฒนา เพื่อรองรับการเข้าสู่ Thailand 4.0
- 5) จัดการทรัพยากรธรรมชาติ พลังงาน และสิ่งแวดล้อมที่เป็นมิตรต่อเมืองน่าอยู่ พันทสมัย
- 6) ส่งเสริมการใช้แนวคิดเศรษฐกิจพอเพียงในภาคการเกษตร
- 7) สร้างโอกาสการเข้าถึงบริการของรัฐอย่างทั่วถึงและเป็นธรรม

ประเด็นการพัฒนาที่ 2 การส่งเสริมการค้าและการลงทุน

1. วัตถุประสงค์

- 1) ส่งเสริมการผลิตและกระจายสินค้าเพื่อเป็นศูนย์กลางทางการค้า การลงทุนในภูมิภาค
- 2) เชื่อมโยงการค้าการลงทุนในแถบประเทศอินโดจีน

2. เป้าหมายและตัวชี้วัด

- 1) มูลค่าการลงทุนเพิ่มขึ้นเป้าหมาย 4 ปี ร้อยละ 2 ต่อปี
- 2) มูลค่าการค้าชายแดนเพิ่มขึ้นเป้าหมาย 4 ปี ร้อยละ 3.4

3. แนวทางการพัฒนา

- 1) พัฒนาโครงสร้างพื้นฐานและระบบการให้บริการโลจิสติกส์ (Logistics) เพื่อสนับสนุนการค้า การลงทุน
- 2) พัฒนาศักยภาพบุคลากรการค้า การลงทุน เพื่อสร้างโอกาสและเพิ่มขีดความสามารถในการแข่งขัน
- 3) ยกกระดับการผลิตสินค้าและบริการให้ได้มาตรฐาน
- 4) ส่งเสริมการเปิดตลาด และพัฒนาความร่วมมือทางการค้า การลงทุน ทั้งในและต่างประเทศ
- 5) พัฒนาและยกระดับด้านการค้าชายแดนเพื่ออำนวยความสะดวกแก่นักลงทุนและผู้ประกอบการทั้งในและต่างประเทศ

ประเด็นการพัฒนาที่ 3 การส่งเสริมและการพัฒนาการท่องเที่ยวเชิงคุณภาพ

1. วัตถุประสงค์

- 1) การส่งเสริมและการพัฒนาการท่องเที่ยวทางวัฒนธรรม ประเพณี และธรรมชาติ
- 2) ให้มีความยั่งยืน เพื่อรองรับนักท่องเที่ยวชาวไทยและชาวต่างชาติ ตลอดทั้งปี

2. เป้าหมายและตัวชี้วัด

- 1) ร้อยละที่เพิ่มขึ้นของรายได้จากการท่องเที่ยว ค่าเป้าหมายรวม 4 ปีร้อยละ 16
- 2) ร้อยละที่เพิ่มขึ้นของจำนวนนักท่องเที่ยว ค่าเป้าหมายรวม 4 ปีร้อยละ 20

3. แนวทางการพัฒนา

- 1) พัฒนากิจกรรมและแหล่งท่องเที่ยวให้มีคุณภาพและความหลากหลาย
- 2) พัฒนาโครงสร้างพื้นฐานระบบการให้บริการโลจิสติกส์และสิ่งอำนวยความสะดวก เพื่อรองรับการท่องเที่ยว
- 3) ยกกระดับการผลิตสินค้า การบริการและการท่องเที่ยวให้ได้มาตรฐานเพื่อสร้างโอกาสและเพิ่มขีดความสามารถทางการแข่งขัน
- 4) พัฒนาศักยภาพบุคลากรทางการท่องเที่ยวให้ได้มาตรฐาน
- 5) ส่งเสริมการประชาสัมพันธ์และขยายฐานการตลาดเพื่อพัฒนาความร่วมมือทางการท่องเที่ยวทั้งในและต่างประเทศ
- 6) ส่งเสริมการท่องเที่ยวเชิงอนุรักษ์ ท่องเที่ยวเชิงวัฒนธรรม ท่องเที่ยวเชิงเกษตร ท่องเที่ยวทางธรรมชาติ

ประเด็นการพัฒนาที่ 4 การยกระดับการผลิตและแปรรูปสินค้าเกษตรสู่สากล

1. วัตถุประสงค์

- 1) เพิ่มขีดความสามารถในการแข่งขันด้านการผลิตของสินค้าเกษตร
- 2) เพิ่มมูลค่าสินค้าเกษตรด้วยการผลิตและการแปรรูปให้มีมาตรฐานโดยใช้เทคโนโลยีและนวัตกรรมสมัยใหม่
- 3) เกษตรกรมีความเข้มแข็งพึ่งพาตนเองได้อย่างมั่นคงและยั่งยืนบนพื้นฐานของความพอเพียง

2. เป้าหมายและตัวชี้วัด

- 1) มูลค่าผลิตภัณฑ์มวลรวมจังหวัดภาคการเกษตรเพิ่มขึ้นเฉลี่ยร้อยละ 3 ต่อปี
- 2) ร้อยละของครัวเรือนเกษตรกรที่นำหลักเศรษฐกิจพอเพียงมาใช้ในการเกษตร เป้าหมาย 4 ปี ร้อยละ 60
- 3) ร้อยละเกษตรกรที่ผ่านเกณฑ์ Smart Farmer (เกษตรกรปราดเปรี๊อง) เป้าหมาย 4 ปี ร้อยละ 40

3. แนวทางการพัฒนา

- 1) เพิ่มผลผลิตทางการเกษตรทั้งด้านปริมาณและคุณภาพด้วยเทคโนโลยีและนวัตกรรม
 - 2) พัฒนา/ส่งเสริมการผลิตสินค้าเกษตรและการแปรรูปให้ได้คุณภาพมาตรฐานสากล
- เพื่อการส่งออก

- 3) พัฒนาศักยภาพเกษตรกรและผู้เกี่ยวข้องด้านการเกษตรเพื่อรองรับนโยบาย Thailand 4.0
- 4) ส่งเสริมเกษตรกรให้พัฒนาตนเองโดยใช้หลักแนวคิดของปรัชญาเศรษฐกิจพอเพียง

ประเด็นการพัฒนาที่ 5 การรักษาความมั่นคงของชาติและความปลอดภัยของประชาชน

1.วัตถุประสงค์

- 1) พืชผัก รัักษาและเทิดทูนสถาบันพระมหากษัตริย์ และสร้างความปรองดองสมานฉันท์
- 2) ประชาชนมีความมั่นคงปลอดภัยในชีวิตและทรัพย์สิน เสมอภาค เป็นธรรม
- 3) พื้นที่ชายแดนมีความมั่นคงและมีความสัมพันธ์อันดีกับประเทศเพื่อนบ้าน
- 4) สร้างความสอดคล้องค้ำความมั่นคงให้สนับสนุนเศรษฐกิจและสังคม ให้มีความเข้มแข็ง

2.เป้าหมายและตัวชี้วัด

- 1) สถิติอาชญากรรมลดลง ร้อยละ 25 ต่อปี
- 2) สถิติของการจับกุมคดียาเสพติดเพิ่มขึ้นเป้าหมาย 4 ปี ร้อยละ 24
- 3) จำนวนกิจกรรมเพื่อพืชผัก รัรักษาและเทิดทูนสถาบันพระมหากษัตริย์และการสร้างความปรองดองสมานฉันท์ในพื้นที่
- 4) จำนวนครั้งในการจัดกิจกรรมที่เสริมสร้างความมั่นคงและความสัมพันธ์อันดีกับประเทศเพื่อนบ้านไม่น้อยกว่า 24 ครั้งต่อปี
- 5) จำนวนความตกลงทางเศรษฐกิจตามกรอบความร่วมมือด้านความมั่นคงทางเศรษฐกิจและ สังคม เป้าหมาย 4 ปี ร้อยละ 20

3. แนวทางการพัฒนา

- 1) รักษาความสงบเรียบร้อย สร้างเสริมความปลอดภัยในชีวิตและทรัพย์สินของประชาชน ในพื้นที่และตามแนวชายแดน
- 2) ส่งเสริมความสัมพันธ์อันดีและความร่วมมือในการป้องกันและแก้ไขปัญหาข้ามชาติ ทั้งด้านความมั่นคง เศรษฐกิจและสังคมกับประเทศเพื่อนบ้าน
- 3) ส่งเสริมความร่วมมือและการจัดระเบียบในสังคม/ชุมชนต่างๆ ให้มีความเข้มแข็งทั้งในด้านการดำรงชีวิตและด้านเศรษฐกิจ

1.4 ยุทธศาสตร์การพัฒนาศูนย์ปกครองส่วนท้องถิ่นในเขตจังหวัด

- (1) ด้านโครงสร้างพื้นฐาน
- (2) ด้านงานส่งเสริมคุณภาพชีวิต
- (3) ด้านการจัดระเบียบชุมชน สังคม และการรักษาความสงบเรียบร้อย
- (4) ด้านการวางแผน การส่งเสริมการลงทุน พาณิชยกรรมและการท่องเที่ยว
- (5) ด้านจัดการทรัพยากรธรรมชาติและสิ่งแวดล้อม
- (6) ด้านศิลปวัฒนธรรม จารีตประเพณี และภูมิปัญญาท้องถิ่น
- (7) ด้านการบริหารจัดการทรัพยากรขององค์กรปกครองส่วนท้องถิ่น

2. ยุทธศาสตร์ขององค์กรปกครองส่วนท้องถิ่น

2.1 วิสัยทัศน์

“องค์การบริหารส่วนตำบลดอนมดแดง จะเป็นองค์กรที่มีการบริหารที่มีประสิทธิผล การบริการมีคุณภาพ ทันสมัย ประชาชนมีคุณภาพชีวิตที่ดีตามหลักปรัชญาเศรษฐกิจพอเพียง”

2.2 ยุทธศาสตร์

ยุทธศาสตร์ที่ 1 การพัฒนาด้านโครงสร้างพื้นฐาน

แนวทางที่ 1 ก่อสร้าง ปรับปรุง บำรุงรักษา ถนน สะพาน ทางเท้า ท่อระบายน้ำ

แนวทางที่ 2 การพัฒนาระบบจราจร ระบบไฟฟ้า

แนวทางที่ 3 การพัฒนาแหล่งน้ำอุปโภค/บริโภคและแหล่งน้ำเพื่อการเกษตร

ยุทธศาสตร์ที่ 2 การพัฒนาโครงสร้างทางด้านเศรษฐกิจ

แนวทางที่ 1 การพัฒนาและส่งเสริมอาชีพ

แนวทางที่ 2 การพัฒนากลุ่มกองทุนหมุนเวียน

แนวทางที่ 3 การพัฒนาเกษตรกรรม/ปศุสัตว์

ยุทธศาสตร์ที่ 3 การพัฒนาคุณภาพชีวิตที่ดีและเสริมสร้างความเข้มแข็ง

แนวทางที่ 1 การเสริมสร้างชุมชนเข้มแข็ง

แนวทางที่ 2 การพัฒนาสาธารณสุข

แนวทางที่ 3 การศึกษา ศาสนา และวัฒนธรรม

ยุทธศาสตร์ที่ 4 การพัฒนาทรัพยากรธรรมชาติและสิ่งแวดล้อม

แนวทางที่ 1 สร้างจิตสำนึก การกำจัดขยะ พัฒนาชุมชนและสิ่งแวดล้อม

แนวทางที่ 2 การคุ้มครองดูแลรักษาที่สาธารณะสมบัติของแผ่นดิน

ยุทธศาสตร์ที่ 5 ระบบการบริหารงานแบบมุ่งผลสัมฤทธิ์

แนวทางที่ 1 การพัฒนาศักยภาพบุคลากร

แนวทางที่ 2 การพัฒนาระบบเทคโนโลยีสารสนเทศ

แนวทางที่ 3 การพัฒนาระบบบริหารจัดการและสถานที่ราชการ

2.3 เป้าประสงค์

1. ประชาชนมีโครงสร้างพื้นฐานที่เพียงพอต่อความต้องการ
2. ประชาชนมีรายได้ต่อหัวต่อปีสูงกว่าเกณฑ์ จปฐ.
3. ประชาชนมีคุณภาพชีวิตที่ดีและเสริมสร้างความเข้มแข็งของชุมชน
4. สิ่งแวดล้อมไม่เป็นมลพิษ
5. ระบบการบริหารงานแบบมุ่งผลสัมฤทธิ์

2.4 ตัวชี้วัด

- 1) ประชาชนในตำบลดอนมดแดงมีแหล่งน้ำในการอุปโภคเพิ่มมากขึ้นร้อยละ 5
- 2) ในเขตตำบลดอนมดแดงมีโครงสร้างพื้นฐานให้ประชาชนได้ใช้บริการร้อยละ 80
- 3) ประชาชนมีความรู้มากขึ้นร้อยละ 90 และศิลปวัฒนธรรมอันดียังคงอยู่
- 4) ประชาชนในเขตตำบลดอนมดแดงร้อยละ 80 มีความรู้และมีส่วนร่วมในการพัฒนาการท่องเที่ยว ศาสนา วัฒนธรรมประเพณีและกีฬา
- 5) ประชาชนมีคุณภาพชีวิตที่ดีขึ้นร้อยละ 10
- 6) ประชาชนมีรายได้เพิ่มขึ้นในอัตราร้อยละ 5 และพึ่งตนเองได้มากขึ้น
- 7) ประชาชนในเขตตำบลดอนมดแดงร้อยละ 60 น่ายุ่อย่างสงบสุข
- 8) การบริการจัดการของตำบลมีผลการปฏิบัติงานที่มีประสิทธิภาพสูงร้อยละ 60
- 9) การบริการจัดการของตำบลมีผลการปฏิบัติงานที่มีประสิทธิภาพสูงร้อยละ 60

2.5 ค่าเป้าหมาย

- 1) ด้านการได้รับบริการด้านโครงสร้างพื้นฐานให้มีความสะดวกและรวดเร็ว
- 2) ประชาชนมีความรู้และบำรุงรักษาศิลปวัฒนธรรมอันดีงาม
- 3) ประชาชนมีศักยภาพมีรายได้เพียงพอสามารถพึ่งตนเองได้
- 4) มลภาวะและสิ่งแวดล้อมไม่เป็นพิษทำให้ชุมชนน่ายุ่อย่างสงบสุข
- 5) การบริหารจัดการภาครัฐที่ดีและมีส่วนร่วมจากทุกภาคส่วน

2.6 กลยุทธ์

- 1) พัฒนาชุดลอก คูคลองและจัดสร้างแหล่งน้ำ สงวนและเก็บกักน้ำเพื่อการเกษตร เพื่อการอุปโภคและบริโภค รวมทั้งวางโครงการเพื่อแก้ไขปัญหาหน้าท่วมและน้ำแล้ง
- 2) ส่งเสริมและพัฒนาระบบการศึกษา บุคลากรด้านการศึกษา ครู นักเรียน ให้เป็นผู้มีคุณภาพ มีทักษะและศักยภาพตามมาตรฐานสากล รองรับประชาคมอาเซียน
- 3) พัฒนา ปรับปรุงพันธุ์พืชและเมล็ดพันธุ์พืชที่ดีมีคุณภาพ ส่งเสริมให้เกิดเกษตรอุตสาหกรรม ลดต้นทุน เพิ่มมูลค่าผลผลิตทางการเกษตร ปรับปรุงผลผลิตให้มีคุณภาพ ส่งเสริมสนับสนุนการถนอมและแปรรูป สินค้าทางการเกษตร ส่งเสริมให้มีการเลี้ยงสัตว์เศรษฐกิจ เพื่อการบริโภคเพื่อจำหน่ายและเพื่อการอนุรักษ์ และเพิ่มช่องทางตลาด
- 4) ส่งเสริมชุมชนให้เข้มแข็ง พัฒนาระบบของผู้นำชุมชน คณะกรรมการหมู่บ้านและชุมชนให้ พัฒนาระบบและคุณภาพชีวิตของเด็ก เยาวชน สตรี ผู้สูงอายุ ผู้พิการ ผู้ด้อยโอกาส ประชาชน และคุ้มครอง สิทธิเสรีภาพของประชาชน พัฒนาคุณภาพและศักยภาพตามความสามารถของแรงงานในท้องถิ่น
- 5) ป้องกันและแก้ไขปัญหาการเสพติด การผลิตและการจำหน่ายยาเสพติดในทุกระดับ
- 6) ดำเนินการโครงการ เพื่อให้บริการประชาชน และรับทราบปัญหา อุปสรรค และความ ต้องการของประชาชนในพื้นที่ พัฒนาศักยภาพของอาสาสมัครสาธารณสุขประจำหมู่บ้าน (อสม) ส่งเสริมสุขภาพ และอนามัยของประชาชนในทุกกระดับ ให้มีสุขภาพแข็งแรง
- 7) ส่งเสริมสนับสนุนการวางระบบการพัฒนาด้านโครงสร้างพื้นฐานให้สอดคล้องกับความจำเป็น และความต้องการของประชาชน ก่อสร้าง ปรับปรุงเส้นทางคมนาคมอย่างทั่วถึง
- 8) พัฒนาฟื้นฟูและส่งเสริมกิจกรรมด้านศาสนา ศิลปวัฒนธรรมและประเพณีของชุมชนท้องถิ่น โคราช โดยการอนุรักษ์สืบสานต่อและเชื่อมโยงสู่กิจกรรมการท่องเที่ยว
- 9) ปรับปรุงโครงสร้างการบริหารงาน นำระบบสารสนเทศมาใช้ในการบริหารงานภายในองค์กร สนับสนุนบุคลากรในสังกัดให้ได้รับการศึกษาอบรม การทำวิจัย เพิ่มพูนความรู้
- 10) เพิ่มประสิทธิภาพในการปฏิบัติราชการ
- 11) ส่งเสริม สนับสนุนและร่วมมือกับส่วนราชการ หน่วยงานต่างๆ ในการเตรียมความพร้อม ในการป้องกันภัย และการช่วยเหลือผู้ประสบภัย ติดตั้งระบบกล้องวงจรปิดในเขตชุมชนและสถานที่สำคัญ สนับสนุนการฝึกอบรมจัดตั้งและอบรมฟื้นฟูตำรวจบ้านและอาสาสมัครป้องกันภัยฝ่ายพลเรือน (อปพร.) และดูแล รักษาความปลอดภัยและการจราจร

12) พัฒนาฟื้นฟูและอนุรักษ์ธรรมชาติ สิ่งแวดล้อม แหล่งน้ำ กลุ่มน้ำลำคลองและป่าไม้ให้มีความอุดมสมบูรณ์ สร้างจิตสำนึกเพื่อป้องกันและแก้ไขปัญหาลพิษและปัญหาสิ่งแวดล้อมของชุมชน จัดทำระบบกำจัดขยะรวม และจัดการขยะมูลฝอยและสิ่งปฏิกูล

2.7 จุดยืนทางยุทธศาสตร์

- 1) การพัฒนาชุมชนให้น่าอยู่มีความเข้มแข็ง โดยได้รับบริการสาธารณะด้านโครงสร้างพื้นฐานที่จำเป็นเพื่อรองรับการขยายตัวของชุมชนและเศรษฐกิจ
- 2) การพัฒนาระบบการศึกษาและส่งเสริมศิลปวัฒนธรรมท้องถิ่น
- 3) ส่งเสริมและพัฒนาศักยภาพคนและความเข้มแข็งของชุมชนในการพึ่งตนเอง
- 4) การกำจัดขยะมูลฝอย สิ่งปฏิกูลและมลภาวะสิ่งแวดล้อมที่มีอย่างยั่งยืน
- 5) การพัฒนาระบบการบริหารจัดการภาครัฐที่ดีและมีส่วนร่วมจากทุกภาคส่วน

2.8 แผนงาน

- 1) แผนงานบริหารงานทั่วไป
- 2) แผนงานการรักษาความสงบภายใน
- 3) แผนงานการศึกษา
- 4) แผนงานสาธารณสุข
- 5) แผนงานสังคมสงเคราะห์
- 6) แผนงานเคหะและชุมชน
- 7) แผนงานสร้างความเข้มแข็ง
- 8) แผนงานการศาสนาและวัฒนธรรมและนันทนาการ
- 9) แผนงานงบกลาง

3. การวิเคราะห์เพื่อพัฒนาท้องถิ่น

3.1 การวิเคราะห์กรอบการจัดทำยุทธศาสตร์ขององค์กรปกครองส่วนท้องถิ่น

การวิเคราะห์ศักยภาพเพื่อประเมินสถานการณ์พัฒนาขององค์การบริหารส่วนตำบลอนมตแดง เพื่อกำหนดทิศทาง สถานะองค์กร Positioning ดังนี้

1. จุดแข็ง (Strength : S)

- มีศูนย์พัฒนาเด็กเล็ก จำนวน 4 ศูนย์และบุคลากรพร้อมให้บริการประชาชน
- อาคารสถานที่อยู่ในเส้นทางหลักสามารถผ่านเข้าสู่อำเภออื่น ๆ และจังหวัดพร้อมบริการประชาชน
- มีการกำหนดบุคลากรในแผนอัตรากำลัง 3 ปี เพื่อเพิ่มอัตรากำลังในการพัฒนาองค์กร และการให้บริการแก่ประชาชนในอนาคต
- มีเครือข่ายถนนครอบคลุมทุกพื้นที่ และสามารถเข้าสู่พื้นที่หมู่บ้านได้รวดเร็ว
- มีแหล่งพื้นที่การเกษตร และแหล่งน้ำจำนวนมาก เช่น แม่น้ำมูล ลำเซบก ห้วยวังโฮ บึงสวะ ฯลฯ สามารถนำมาใช้เพื่อการเกษตร การประมง และการประปาได้เป็นอย่างดี
- มีการรวมกลุ่มอาชีพทุกหมู่บ้านเพื่อจัดตั้งเป็นวิสาหกิจชุมชน
- มีการรวมกลุ่มของประชาชนดำเนินการอย่างต่อเนื่องและเข้มแข็งของศูนย์พัฒนาครอบครัว และได้รับรางวัลปี 2557 และอาสาสมัครป้องกันภัยพลเรือนซึ่งเป็นที่ยอมรับของชุมชน

2. จุดอ่อน (Weakness : W)

- บุคลากรบางส่วนมีสมรรถนะต่ำ
- ระบบสารสนเทศยังไม่เพียงพอและได้มาตรฐาน
- การจัดสรรเข้าสู่ตำแหน่งในแผนอัตรากำลัง 3 ปี ยังไม่ครบทุกตำแหน่ง
- งบประมาณโครงการขนาดใหญ่ไม่เพียงพอ
- กลุ่มอาชีพไม่เข้มแข็ง และขาดความรู้ด้านการตลาดการบริหารจัดการด้านต่าง ๆ
- ประชาชน และภาคเอกชนขาดจิตสำนึกในการอนุรักษ์ทรัพยากรธรรมชาติและสิ่งแวดล้อม
- เกษตรกรส่วนใหญ่ขาดความสามารถในการจัดการกลุ่มเกษตรกร และการนำเทคโนโลยีมาใช้ในการเพิ่มผลผลิตการเกษตร การตลาด การเงิน ลงทุน และกรรมสิทธิ์ในที่ดินทำกิน
- แรงงานขาดการพัฒนาทักษะฝีมือที่สอดคล้องกับตลาดแรงงาน

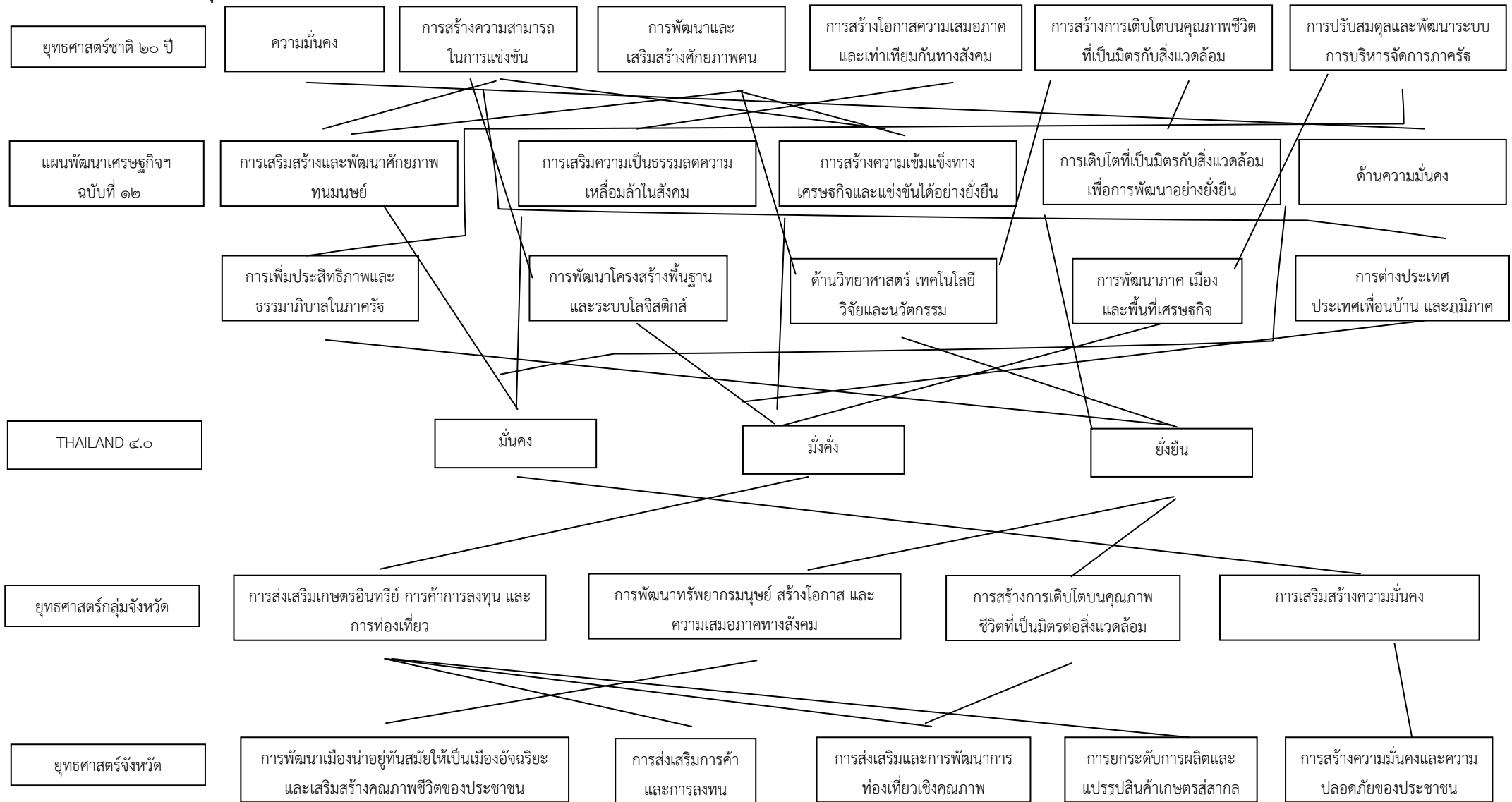
3. โอกาส (Opportunity : O)

- นโยบายของรัฐบาลมีการพัฒนาอย่างมีคุณภาพ สมดุล ยั่งยืน และมีภูมิคุ้มกันที่ดีตามหลักปรัชญาเศรษฐกิจพอเพียง
- ยุทธศาสตร์หลักของคณะรักษาความสงบแห่งชาติ และค่านิยมหลักของคนไทย 12 ประการ
- แผนพัฒนาเศรษฐกิจและสังคมแห่งชาติ ฉบับที่ 12 (พ.ศ.2560 – 2564)
- ยุทธศาสตร์การพัฒนาประเทศ
- ยุทธศาสตร์การพัฒนากลุ่มจังหวัด/จังหวัด
- ยุทธศาสตร์การพัฒนาขององค์กรปกครองส่วนท้องถิ่นในเขตจังหวัด
- ประชาคมอาเซียนในปี พ.ศ. 2558
- วัฒนธรรม ประเพณี และภูมิปัญญาท้องถิ่นที่ดั่งาม
- พระราชบัญญัติกำหนดแผน และขั้นตอนการกระจายอำนาจให้แก่องค์กรปกครองส่วนท้องถิ่น พ.ศ. 2542

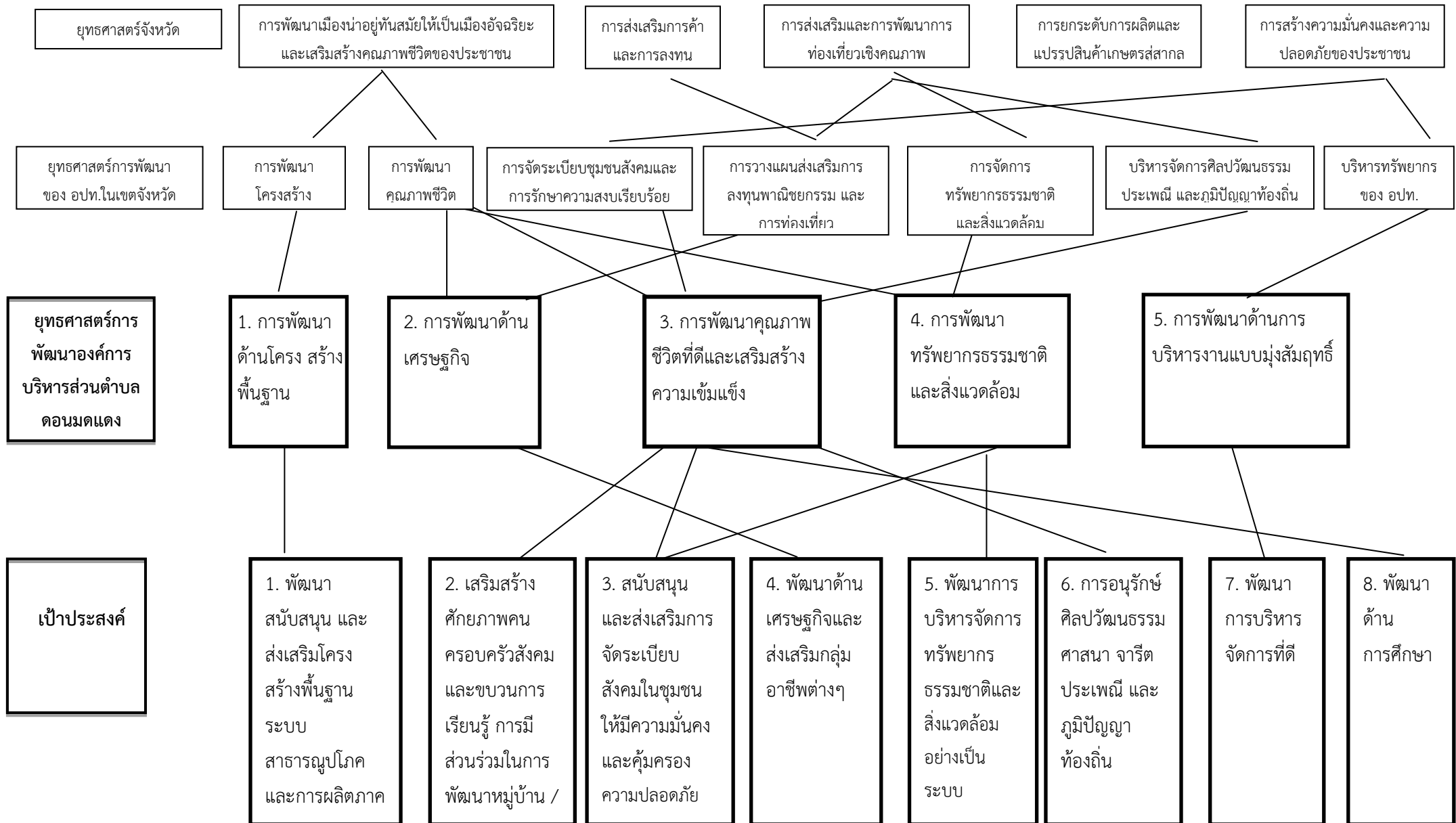
4. อุปสรรค (Threat : T)

- มีปัญหาเกี่ยวกับภัยธรรมชาติเกิดขึ้นทุกปี ทำให้เกิดความเสียหาย และประชาชนได้รับความเดือดร้อน
- การเปลี่ยนแปลงของสภาวะโลกร้อน
- ขาดความต่อเนื่องของนโยบายรัฐบาลรวมทั้งปัญหาความขัดแย้งทางการเมือง
- การระบาดของโรคพืช และศัตรูพืช
- การระบาดของโรคประจำ เช่น โรคไข้เลือดออก โรคฉี่หนู
- ค่านิยมของประชาชนในปัจจุบันเปลี่ยนแปลงกระแสบริโภคนิยมทำให้มีภาระค่าใช้จ่ายมากขึ้น
- ค่านิยมของเด็กเยาวชน ตามกระแสตะวันตกทำลายวัฒนธรรม และวิถีชุมชน
- ความผันผวนของราคาสินค้าภาคการเกษตร และกลไกตลาด

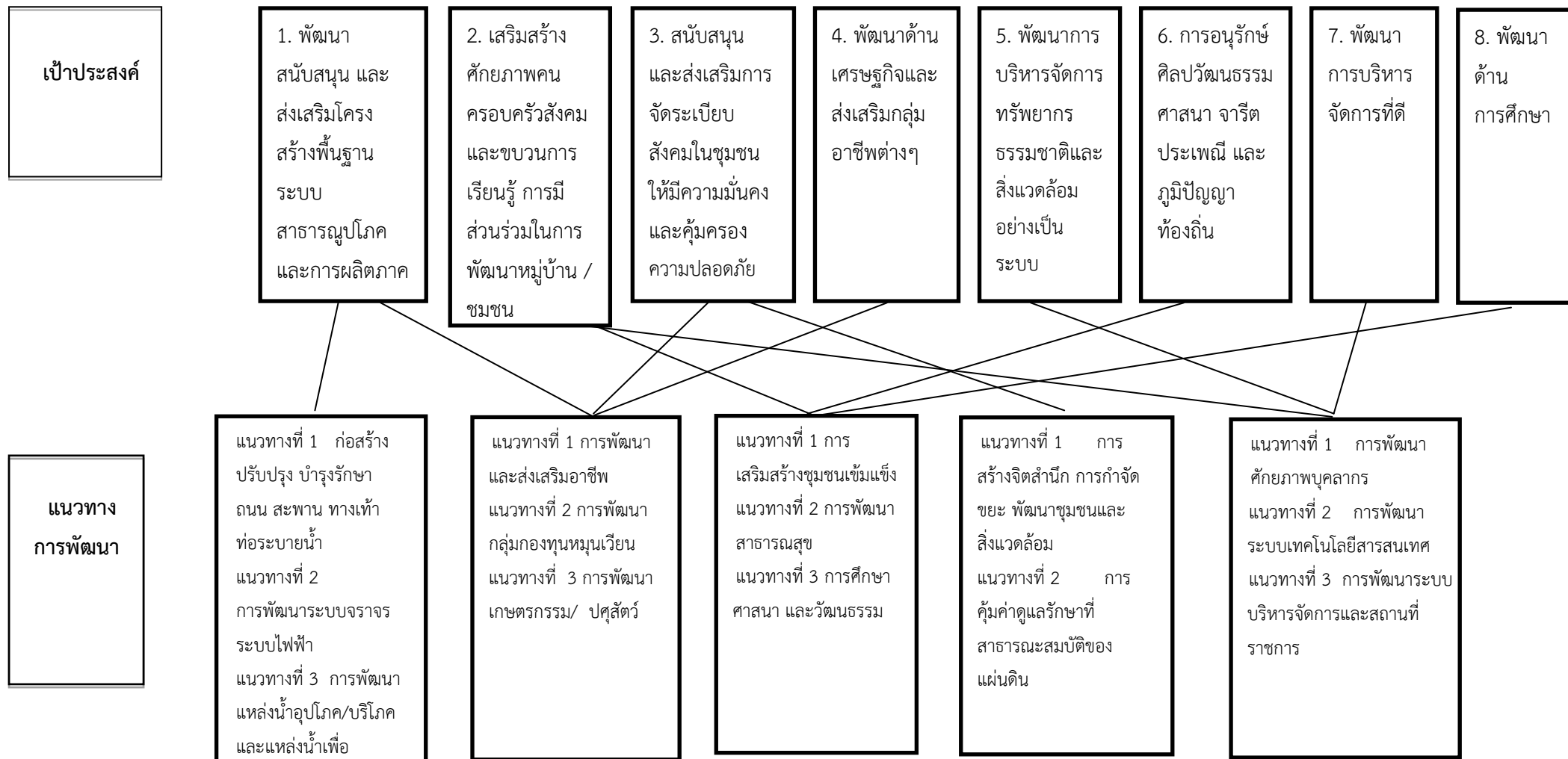
3.2 ความเชื่อมโยงของยุทธศาสตร์ในภาพรวม



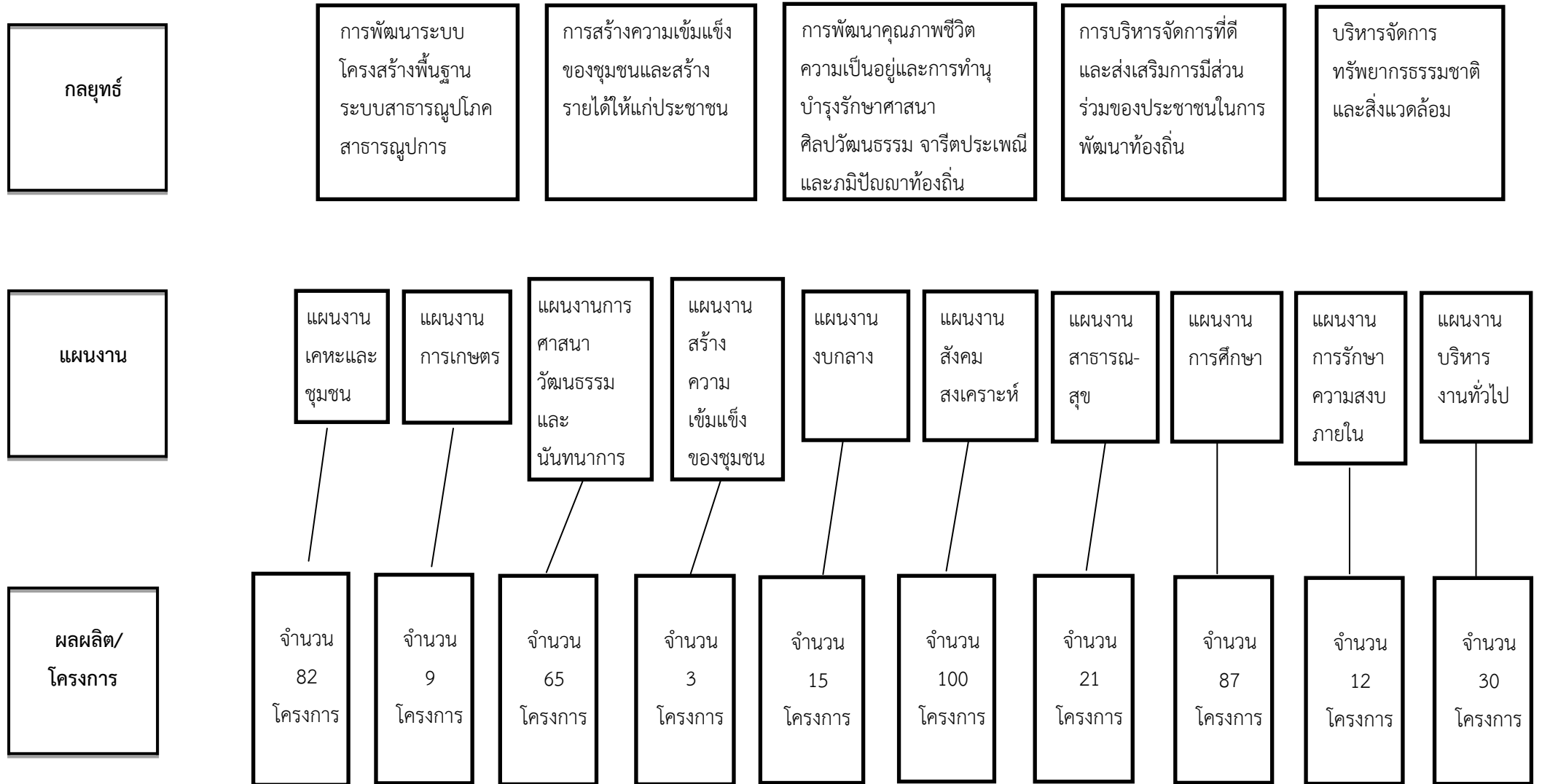
ความเชื่อมโยงของยุทธศาสตร์ในภาพรวม (ต่อ)



ความเชื่อมโยงของยุทธศาสตร์ในภาพรวม (ต่อ)



ความเชื่อมโยงของยุทธศาสตร์ในภาพรวม (ต่อ)



ส่วนที่ 3

การนำแผนพัฒนาท้องถิ่นไปสู่การปฏิบัติ

1. ยุทธศาสตร์การพัฒนาและแผนงาน

ที่	ยุทธศาสตร์	ด้าน	แผนงาน	หน่วยงาน รับผิดชอบหลัก	หน่วยงาน สนับสนุน
1	การพัฒนาด้าน โครงสร้างพื้นฐาน	บริการชุมชนและ สังคม	แผนงานเคหะและ ชุมชน	กองช่าง	องค์การ บริหารส่วน ตำบล
2	การพัฒนาด้าน เศรษฐกิจ	การเศรษฐกิจ	แผนงานการเกษตร	สำนักปลัด	ดอนมดแดง
3	การพัฒนาด้านการ พัฒนาคุณภาพชีวิตที่ดี และเสริมสร้างความ เข้มแข็งของชุมชน	บริหารงานทั่วไป	แผนงานบริหารทั่วไป	สำนักปลัด	
		บริการชุมชนและ สังคม	แผนงานการรักษา ความสงบภายใน	สำนักปลัด	
			แผนงานการศึกษา	กองการศึกษาฯ	
			แผนงานสาธารณสุข	สำนักปลัด	
บริการชุมชนและ สังคม	แผนงานสังคม สงเคราะห์	กองสวัสดิการฯ			
	แผนงานเคหะ และ ชุมชน	กองช่าง			
	แผนงานสร้างความ เข้มแข็งของชุมชน	สำนักปลัด			
ดำเนินการอื่น	งบกลาง	แผนงานการศาสนา วัฒนธรรม และ นันทนาการ	กองการศึกษาฯ		
		กองสวัสดิการฯ			

4	การพัฒนาด้าน ทรัพยากรธรรมชาติและสิ่งแวดล้อม	บริการชุมชนและ สังคม	แผนงานสาธารณสุข แผนงานเคหะ และ ชุมชน	สำนักปลัด กองช่าง
		การเศรษฐกิจ	แผนงานการเกษตร	สำนักปลัด
5	การพัฒนาด้านการ บริหารงานแบบมุ่ง ผลสัมฤทธิ์	บริหารงานทั่วไป	แผนงานบริหารทั่วไป	สำนักปลัด, กองคลัง
		บริการชุมชนและ สังคม	แผนงานการศึกษา แผนงานสังคม สงเคราะห์ แผนงานเคหะ และ ชุมชน	กองการศึกษาฯ กองสวัสดิการฯ กองช่าง
รวม	5 ยุทธศาสตร์	4 ด้าน	10 แผนงาน	5 สำนัก/กอง